

产品手册

Luciferase-GFP MCF-7 Cell Line

Luciferase-GFP MCF-7 细胞系

For research use only!

本品仅供科研使用，严禁用于治疗！

版本号：V2.9.1

目录

一、	产品基本信息及组分.....	3
二、	包装、运输及储存.....	3
三、	材料准备.....	4
1.	细胞培养、冻存、复苏试剂准备.....	4
2.	试剂耗材准备.....	4
四、	细胞复苏、传代、冻存.....	5
1.	细胞复苏（血清为 20%）.....	5
2.	细胞传代（以 10 cm 皿为例）.....	5
3.	细胞冻存.....	5
五、	验证结果.....	6
1.	Luciferase 检测实验.....	6
1)	报告基因检测.....	6
2)	验证结果.....	6
	使用许可协议:	7
	附录 1 MCF-7 内源性表达 CD24 验证结果.....	8

一、产品基本信息及组分

基本信息

产品编号	产品名称	规格
GM-C33580	Luciferase-GFP MCF-7 Cell Line	5E6 Cells/mL

组成成分

产品编号	产品名称	规格	数量	储存
GM-C33682	Luciferase-GFP MCF-7 Cell Line #2	5E6 Cells/mL	1 管	-196°C
GM-C33683	Luciferase-GFP MCF-7 Cell Line #5	5E6 Cells/mL	1 管	-196°C
GM-C33684	Luciferase-GFP MCF-7 Cell Line #6	5E6 Cells/mL	1 管	-196°C

二、包装、运输及储存

1. 细胞系产品干冰运输，-196°C 以下（冰箱或液氮的气相）长期储存。
2. 接触产品请带手套。请收到产品立即确认产品是否为冻存状态，-196°C 以下（冰箱或液氮的气相）长期储存。
3. 本产品相关实验，应在二级生物安全实验室或生物安全柜中进行。

三、 材料准备

1. 细胞培养、冻存、复苏试剂准备

细胞复苏培养基:	MEM(Gibco)+20% FBS+1% P.S+0.01 mg/mL Bovine Insulin
细胞生长培养基:	MEM(Gibco)+10% FBS+1% P.S+0.01 mg/mL Bovine Insulin+0.75 µg/mL Puromycin
细胞冻存液:	90% FBS+10% DMSO

注意: 细胞应使用 **Gibco/11095080 MEM** 培养基或购买吉满生物完全培养基培养, 血清需使用说明书相同血清或 **gibco** 血清。

2. 试剂耗材准备

试剂准备

Reagent	Specification	Manufacturer/Catalogue No.
Puromycin	25 mg	Genomeditech/GM-040401-1
Fetal Bovine Serum	500 mL	Cegrogen biotech/A0500-3010
MEM	500 mL	Gibco/11095080
Insulin(From Bovine)	25mg	YEASEN/40107ES25
96 Well White Polystyrene Microplate	96-well	Corning/3903
GMOne-Step Luciferase Reporter Gene Assay Kit	1000T	Genomeditech/GM-040503C
APC Anti-CD24 antibody		Abcam/ab239286

重要仪器

Equipment	Manufacturer/Catalogue No.
细胞计数仪	ThermoFisher Scientific/Countess 3
酶标仪	Moleculardevices/SpectraMax L
流式细胞仪	贝克曼库尔特国际贸易(上海)有限公司/CytoFLEX

四、 细胞复苏、传代、冻存

1. 细胞复苏（血清为 20%）

- 37°C 水浴锅预热复苏培养基，加入预热后的复苏培养基 5 mL 至 15 mL 离心管。
- 从液氮中取出冻存细胞并迅速放入 37°C 恒温水浴锅，将细胞液面浸至水面以下轻轻摇动解冻，直到刚刚融化（通常 2-3 分钟）。
- 用 70% 乙醇擦拭冻存管外部以降低污染的几率。在生物安全柜或超净台中将冻存管中的细胞悬液转移到步骤 a) 的离心管中，轻轻混匀， $176 \times g$ ，离心 5 min，使细胞沉淀，弃上清。
- 使用 1 mL 复苏培养基重悬，可取出部分使用台盼蓝染色计数活细胞，活细胞 $\geq 3 \times 10^6$ cells/mL。
- 通过补加复苏培养基的形式，调整活细胞密度到 $4-5 \times 10^5$ cells/mL，根据细胞悬液总体积，将细胞接种到合适的培养皿中。

3. 细胞冻存

- 使用 $176 \times g$ ，3 min 离心收集细胞。
- 使用预冷细胞冻存液（90% FBS + 10% DMSO）重悬细胞，细胞密度调整为 5×10^6 cells/mL，每管 1 mL 分装到细胞冻存管中。
- 拧紧盖子，适当标记后，将冻存管置于梯度降温盒中，-80°C 下保存至少 1 天，尽快转移至液氮中。

2. 细胞传代（以 10 cm 皿为例）

注：细胞复苏后的 1 至 3 代，使用复苏培养基，待细胞状态稳定后，更换为含有抗生素的生长培养基。

- 细胞为上皮细胞，贴壁生长。培养箱中孵育 48-72 h 后，镜下观察细胞贴壁情况，当细胞密度大于 90%，即可进行细胞传代。推荐细胞传代比例为 1:2-1:3，3-5 天传代。
- 将皿或培养瓶中的培养液弃去，10 cm 皿加 2 mL PBS 润洗 1 次。
- 弃 PBS，加 1 mL 0.25% Trypsin-EDTA 消化液，37°C 消化 1-2 min，显微镜下观察。
- 待细胞变圆，细胞间隙明显，部分细胞刚开始脱离瓶壁时，加 1 mL 左右生长培养基混匀终止消化，将细胞小心吹打下来， $176 \times g$ 室温离心 3 min。
- 弃上清，细胞沉淀用生长培养基重悬，根据传代前细胞密度分盘（根据培养皿面积和细胞密度计算，传代后细胞密度为 30-35%）。

注意事项：

- 细胞复苏后前几代，贴壁慢，属于正常现象。复苏后 2-3 天才可观察到明显的贴壁。细胞有密度依赖，低密度生长很慢。状态恢复后，生长速度趋于稳定。
- 由于初次复苏可能传代间隔时间较长，若隔 2-3 天不处理，需适当补加新鲜培养基或直接更换新鲜培养基。
- 细胞培养时，会有一些漂浮细胞，悬浮的活细胞可以通过离心后重新加入到培养瓶中培养（传代时具体观察，若占比小，可直接丢弃）。

五、 验证结果

1. Luciferase 检测实验

操作步骤可调整优化。本次实验使用 Luciferase-GFP MCF-7 Cell Line 三株单克隆细胞作为被检测细胞，Conc.01 细胞量为 5×10^4 cells，1.5 倍梯度稀释。

1) 报告基因检测

参考报告基因检测说明书。

Luciferase-GFP MCF-7 Cell Line #2	PBS Control	50000 cells	1950 cells
	166	3985831	280045
Luciferase-GFP MCF-7 Cell Line #5	PBS Control	50000 cells	1950 cells
	101	13066906	328600
Luciferase-GFP MCF-7 Cell Line #6	PBS Control	50000 cells	1950 cells
	127	6750368	579182

2) 验证结果

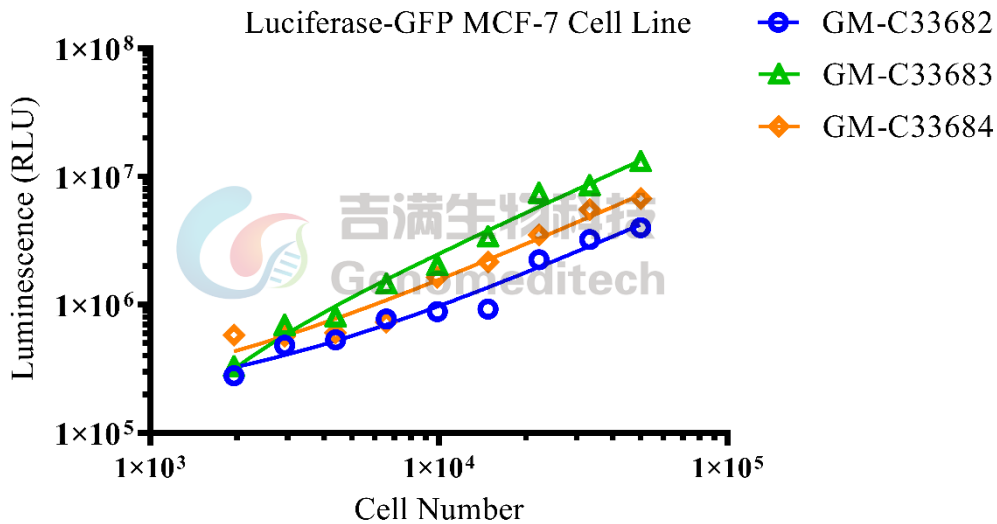


Fig 1.Luciferase 检测结果

使用许可协议：

吉满生物将其许可材料的所有知识产权，独占的、不可转让的和不可发放分许可的权利授予给被许可人；吉满生物将保留许可材料、细胞系历史包、子代、包括修改材料中许可材料的所有权。

在吉满生物和被许可方之间，被许可方不允许以任何方式修改细胞系。被许可方不得分享、分发、出售、再授权或以其他方式将被许可材料、子代提供给其它实验室、部门、研究机构、医院、大学或生物技术公司等第三方非基于外包被许可人的研究目的而使用。

详情请参考吉满细胞系授权协议。

Genomeditech

附录 1 MCF-7 内源性表达 CD24 验证结果

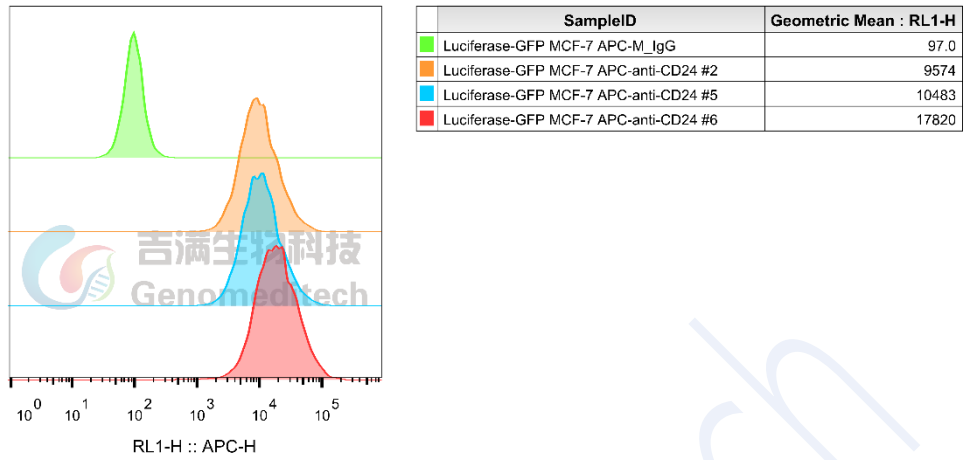


Fig 2.使用 APC Anti-CD24 antibody (Abcam/ab239286)抗体流式检测结果